

5) 本项目钻孔桩施工根据地质情况采取如下措施:

①钻孔速度: 在淤泥层中钻进时, 控制钻孔进尺速度。

②泥浆选用: 选用较大相对密度、粘度、胶体率的高质量泥浆。

#### 4.1.3、环境保护、文明施工要求高

##### (1) 重点和难点分析

本项目位于城区, 安全文明施工标准高、要求严。施工现场环境保护、文明措施需达到文明工地的标准。

##### (2) 应对措施

制定切实可行的施工方案, 减少对施工周边环境的破坏, 针对工



程情况，成立环境保护、文明组织机构，并指定专职项目副经理主抓环境保护和文明施工，从而在组织上保证，加大文明施工环境保护措施费用的投入。

钻孔桩施工钻渣经处理后采用自卸汽车运至指定弃渣场。承台采用钢板桩围堰施工。其他废弃的物品必须经过处理合格后，并经有关单位检验合格后排放。

#### 4.1.4、桥梁主跨（33.5+43+33.5）m 承台施工

##### （1）重点和难点分析

根据中华人民共和国住房和城乡建设部建质[2009]87号文件，附



于堆土高度的遮挡围拦，并有防尘、灭蝇和防污水外流等防污染措施。

## 十、施工噪音、振动等污染或危害环境的控制和预防措施

在施工作业现场按照《项目部文明施工标准》的要求，对施工现场进行分隔。

### （一）施工噪声的控制

1、根据施工项目现场环境的实际情况，合理布置机械设备及运输车辆进出口，搅拌机等高噪声设备及车辆进出口应安置在离居民区域相对较远的方位。

2、合理安排施工机械作业，高噪声作业活动尽可能安排在不影响周围居民及社会正常生活的时段下进行。

3、对于高噪声设备附近加设可移动的简易隔声屏，尽可能减少设备噪声对周围环境的影响。

4、离高噪声设备近距离操作的施工人员应配戴耳塞，以降低高噪声机械对人耳造成的伤害。

### （二）施工振动的控制

如施工引起的振动可能对周围的房屋造成破坏性影响，应向周围居民分发“米字格贴”，避免因振动而损坏玻璃。



保护和水土保持有关规定，都要严格追究责任，一查到底。

### 三、生态保护及水土保持措施

#### (一) 生态环境保护

##### 1、保护自然生态环境。

(1) 施工过程中，禁止侵占非施工用地。

(2) 设营、材料堆放、便道、机械车辆存放等场地设置合理。

(3) 保护公路用地范围之外的现有绿色植被，对永久工程施工区和临时工程施工区，地表清除必须特别注意，尽最大可能保护清理区域范围外的天然植被。因修建临时工程损坏了现有的绿色植被，在拆除临时工程时予以恢复，尤其是沥青、水泥稳定土拌和场，在拆除后如临时租用耕地等，我们将在工程完工后，按要求进行复耕。

##### 2、防止集料散落。

设立沥青混凝土、水泥稳定土集中拌和站，在混合料运输过程中，在运输车辆斗部周边加焊钢、尽量避免混合料的随意散落，如有散落及时清理，防止造成道路与农田污染。

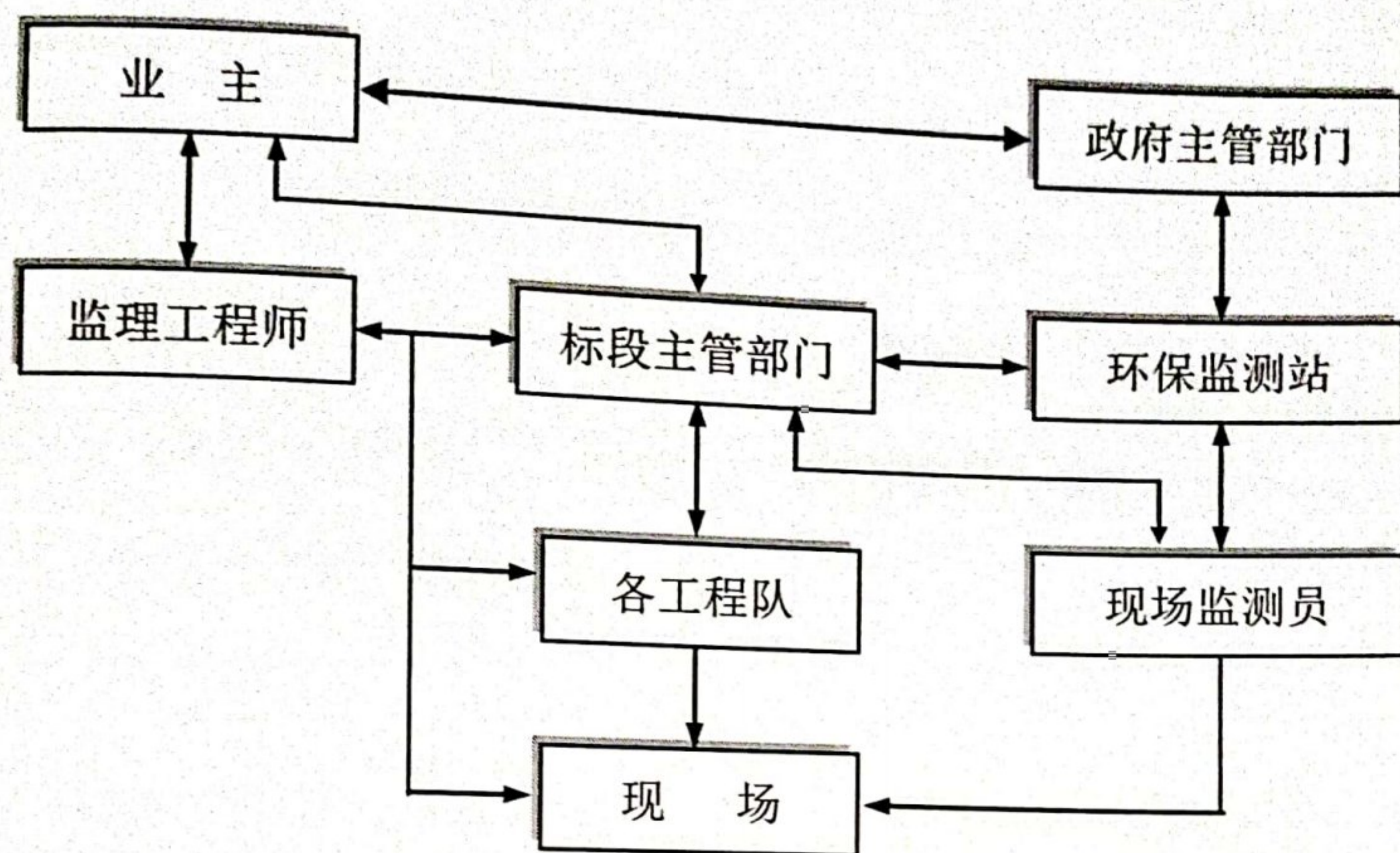
##### 3、严防有害物质污染。

施工中严格加强对环境有害物质使用的管理，严防任何有害物质（如燃料、油料、沥青、化学品、污水、废料和垃圾以及土方等）污染水源、河流、水库、土地。机械设备加强保养，防止漏油造成污染。



### 3、建立各种环境保护制度

(1) 环境保护检查制度。定期、不定期地进行环保及水保检查。采取群众与领导相结合，自查与互查相结合，定期与经常相结合，专业与综合检查相结合。



环境保护及水土保持保证体系框图

(2) 环境保护奖罚制度。采取严格的奖罚措施，通过强制的经济手段，对违反环境保护的单位和个人进行处罚，不断促进广大干部职工的环境保护意识。

(3) 环境保护责任追究制度。施工中实行环境保护责任追究制度，任何违反环境保护和水土保持有关规定，都要严格追究责任，一查到底。

#### 3.1.6.3 生态保护及水土保持措施

##### 一、生态环境保护

##### 1、保护自然生态环境

(1) 施工过程中，禁止侵占非施工用地。

(2) 设备、材料堆放、便道、机械车辆存放等场地设置合理。



(3) 保护公路用地范围之外的现有绿色植被，对永久工程施工区和临时工程施工区，地表清除必须特别注意，尽最大可能保护清理区域范围外的天然植被。因修建临时工程损坏了现有的绿色植被，在拆除临时工程时予以恢复。

## 2、防止集料散落

在混合料运输过程中，在运输车辆斗部周边加焊钢、尽量避免混合料的随意散落，如有散落及时清理，防止造成道路与农田污染。

## 3、严防有害物质污染

施工中严格加强对环境有害物质使用的管理，严防任何有害物质（如燃料、油料、沥青、化学品、污水、废料和垃圾以及土方等）污染水源、河流、水库、土地。机械设备加强保养，防止漏油造成污染。

## 二、水土保持和废弃物处理

### 1、防水和排水

(1) 尽早施作防护工程、排水工程。在需要排水的开挖区内作业，根据实际情况或根据工程师的指示设置地表排水系统，有组织排除开挖积水。施工期间，施工场地的排水始终保持良好状态，避免积水或冲蚀，防止施工造成的水土流失。

(2) 在雨季，路堤修筑从开挖、运料、填筑和压实均依法进行，每层填土的表面应设 2%—3% 的横坡，不致造成积水。

### 2、冲刷与淤积

(1) 采取有效预防措施，防止施工占用的土地或临时使用的土地以及任何河流、水道、灌溉或排水系统的床底、沟底或堤岸、沟坡的土壤受到冲刷。

(2) 采取有效的措施，防止施工中开挖或冲刷产生的材料在任何河流、水道、灌溉或排水系统中产生淤积。



## 7、噪音控制

(1) 本工程施工中噪声控制的重点是打桩施工和翻挖、拆除等作业，施工时应按相关要求做好施工噪声的控制。

(2) 在选择施工设施，设备及施工方式时，施工单位将考虑由此产生的噪音以及它对施工单位的劳动力和周围地区居民的影响。

(3) 在有关规章规定的地方或项目监理的要求下，应该向进行噪声影响较大的施工人员提供听觉保护装置，并应指导他们正确地使用这些装置。

(4) 采取措施，确保施工期间发生的噪音不超过周围环境噪音的规定值。

## 8、施工扬尘控制

(1) 加强建筑材料的存放管理，各类建材及混凝土拌合处应定点定位，禁止水泥露天堆放，并采取防尘抑尘措施，如在大风天气对散料堆放采用水喷淋防尘。

(2) 运输车辆进出的主干道应定期洒水清扫，保持车辆出入口路面清洁，以减少由于车辆行驶引起的地面扬尘污染。

(3) 由于施工产生的扬尘可能影响周围正常居民生活、道路交通安全的，应设置防护网，以减少扬尘及施工渣土的影响。如防护网发生破损，应及时对其进行修补。

(4) 禁止在人口集中地区焚烧沥青、油毡、橡胶、塑料以及其他有毒有害烟尘和恶臭气体的物资；特殊情况下需焚烧的，须报当地环境保护主管部门批准。



## (一) 生态环境保护

### 1、保护自然生态环境。

(1) 施工过程中，禁止侵占非施工用地。

(2) 设营、材料堆放、便道、机械车辆存放等场地设置合理。

(3) 保护公路用地范围之外的现有绿色植被，对永久工程施工区和临时工程施工区，地表清除必须特别注意，尽最大可能保护清理区域范围外的天然植被。因修建临时工程损坏了现有的绿色植被，在拆除临时工程时予以恢复。

### 2、防止混凝土散落。

设立混凝土集中拌和站，采用混凝土输送车、泵送，避免混凝土的随意散落。

### 3、防止土石方运输中的污染。

在土石方运输车辆斗部周边加焊钢板，避免土石方运输中洒落，防止造成道路与农田污染。

### 4、严防有害物质污染。

施工中严格加强对环境有害物质使用的管理，严防任何有害物质（如燃料、油料、沥青、化学品、污水、废料和垃圾以及土方等）污染水源、河流、水库、土地。机械设备加强保养，防止漏油造成污染；水上作业的钻机等机械设备，加设毡布隔离油污，防止污染。



管理部门，抓好流动人口计划生育管理工作。

## 二、环境保护措施

1、制定环境卫生制度，同时施工生产及生活设施的设置应认真规划、设计，在规划施工中要符合环境保护，要遵守环境保护法规，在征得当地政府有关部门同意后，报请工程师批准。

376762

2、生活、生产废水经收集、处理后再排放。

3、加强各种材料的堆放，保护和保管工作，避免有害材料散失影响人、畜、作物等。

4、制定周围及邻近环境保护原则，在临近居民施工时，采取严格的防污染和防噪音措施。

5、对于沥青等污染较大的材料，应派专人看管，防止沥青流入农田等地方，造成污染。废弃的沥青砼混合料也应专门处理，不得随处丢弃。

376762

冯勉之印

